

ООО «ПОВОЛЖСКАЯ АРХЕОЛОГИЯ».

«Документация, содержащая результаты исследований, в соответствии с которыми определяется наличие или отсутствие объектов культурного наследия, включенных в реестр, выявленных объектов культурного наследия либо объектов, обладающих признаками объекта культурного наследия, на земельных участках, подлежащих воздействию земляных, строительных, мелиоративных, хозяйственных работ и иных работ по проекту строительства объекта: «МН Альметьевск-Горький-3, участок Ковали-Тиньговатово (278,4-291,8 км), Ду-1000, КРНУ ОАО «СЗМН». Реконструкция» в Зеленодольском районе Республики Татарстан»

Директор  
ООО «Поволжская  
археология»  
И.В. Григорьев  
«    »    2015г.



Казань – 2015г.

## СОДЕРЖАНИЕ

Аннотация.....	3
Введение.....	4
Методика исследований.....	5
Природно-географическая характеристика района исследований.....	6
Археологическая изученность района исследований. ....	8
Описание проведённых исследований.....	11
Описание археологических шурфов.....	13
Заключение.....	29
Использованная литература и источники .....	30
Список сокращений.....	31
Список иллюстраций.....	32
Иллюстрации.....	38
Открытый лист.....	125



## **Аннотация.**

*«Документация, содержащая результаты исследований, в соответствии с которыми определяется наличие или отсутствие объектов культурного наследия, включенных в реестр, выявленных объектов культурного наследия либо объектов, обладающих признаками объекта культурного наследия, на земельных участках, подлежащих воздействию земляных, строительных, мелиоративных, хозяйственных работ и иных работ по проекту строительства объекта: «МН Альметьевск-Горький-3, участок Ковали-Тиньговатово (278,4-291,8 км), Ду-1000, КРНУ ОАО «СЗМН». Реконструкция» в Зеленодольском районе Республики Татарстан»*

*Документация состоит из 126 стр.: текст 37 стр., иллюстрации – 87 стр. (171 рис.), приложение 2 стр.*

**Ключевые слова.** *Республика Татарстан, Зеленодольский муниципальный район, магистральный нефтепровод, объекты культурного наследия, разведка, шурфы.*

*Исследования под руководством Беляева А.В. проводились осенью 2015г. в зоне предстоящего строительства объекта – «МН Альметьевск-Горький-3, участок Ковали-Тиньговатово (278,4-291,8 км), Ду-1000, КРНУ ОАО «СЗМН». Реконструкция», расположенного в Зеленодольском районе Республики Татарстан.*

*Исследования носили разведочный характер. Цель работ - получение информации о наличии или отсутствии на территории проектируемого объекта строительства объектов культурного наследия.*

*В результате проведенных исследований объекты культурного наследия выявлены не были.*

## **Введение.**

Район проведения исследований находится в Среднем Поволжье. Территориально это Зеленодольский район Республики Татарстан.

В ходе исследований была обследована зона проектируемого строительства объекта: «МН Альметьевск-Горький-3, участок Ковали-Тиньговатово (278,4-291,8 км), Ду-1000, КРНУ ОАО «СЗМН». Реконструкция» в соответствии с картографическим материалом предоставленным заказчиком. Общая площадь археологического обследования составила 40,923 га. Финансирование археологических работ осуществлялось за счет средств заказчика строительства.

Цель работ - получение информации о наличии или отсутствии на территории проектируемого объекта строительства объектов культурного наследия.

Работы были проведены осенью 2015г.

Исследования проводились по открытому листу №1323, выданному Министерством культуры Российской Федерации А.В.Беляеву.

Фото и графическая фиксация, подготовка материала осуществлялась автором работ. Электронная обработка чертежей производилась А.В.Беляевым.

## **Методика исследований.**

Археологические исследования на участке объекта: «МН Альметьевск-Горький-3, участок Ковали-Тиньговатово (278,4-291,8 км), Ду-1000, КРНУ ОАО «СЗМН». Реконструкция», расположенного в Зеленодольском муниципальном районе Республики Татарстан (Рис.1,2) проводились с целью проверки участка, предполагаемого под хозяйственное освоение, на наличие объектов археологического наследия.

Археологические исследования проводились в соответствии с Положением о порядке проведения археологических полевых работ и составления научной отчётной документации, утвержденным постановлением Отделения историко-филологических наук Российской академии наук от 27 ноября 2013г. № 85.

Исследование проходило в три этапа:

Первый этап состоял в изучении архивных и опубликованных материалов по результатам исследований предыдущих лет.

Второй этап заключался в осмотре участков предполагаемых строительных работ, поиске подъемного материала, определении мест для последующей закладки шурфов.

На третьем этапе, на выбранных участках с целью выяснения наличия культурного слоя закладывались шурфы. Шурфы размерами 1х1 м ориентированы по сторонам света. Место нахождения шурфа при помощи GPS навигатора «Garmin» определено в системе географических координат (WGS84). Прокопка шурфов производилась вручную, штыками по 20 см. Графическая фиксация планов и профилей велась в масштабе 1:20. При выборе репера для нивелировки, за относительный ноль принималась максимальная высота профиля на одном из углов шурфа. Проводилась фотофиксация на цифровой фотоаппарат. Заложенные шурфы после выборки и фиксации были закопаны.

## **Природно-географическая характеристика района исследований**

Зеленодольский район является правобережно - волжским районом Республики Татарстан. В географической литературе данный район рассматривается и называется обычно как Предволжье. Район с очень развитой гидрологической ситуацией.

Правобережье Волги до широты устья Камы называется Северное Предволжье, а ниже Южное Предволжье. Которое в свою очередь делится Волгой и Свиягой на три части:

1. Свияжское левобережье;
2. Свияжское правобережье;
3. Волжское правобережье.

Предволжье в пределах Татарстана занимает северо-восточный угол Приволжской возвышенности, вокруг которой р.Волга напротив Казани резко меняет своё общее направление с восточного на южное. Волжское побережье довольно высокое – в среднем берег по отношению к уровню реки поднимается на 50-100 м., а местами и выше:

- 120 м. (160 м. абсолютная высота) – Услонский массив;
- 160-180 м. (223 м. абсолютная высота) – у устья р.Свияга;
- 180-190 м. (230 м. абсолютная высота) – у г.Тетюши.

Само правобережье состоит из ряда высоких и пологосклонных массивов, перемеживающихся широкими логами особенно в районе впадения в р.Волга небольших правых притоков – р.Морквашка и р.Амгамка.

Бассейн р.Свияги также отличается своей приподнятостью, но если её правобережье, т.е. массив между р.Волгой и р.Свиягой, более высокий и сложный по рельефу, то участок Свияжского левобережья более пологий и спокойный, далее переходящий в почти ровную низменность, которую иногда называют Буинской степью.

Зеленодольский район достаточно протяженный, поскольку вытянут с юго-запада на северо-восток. Расположен на западе Татарстана, на границе с

Республиками Чувашия и Марий Эл. С юга и юго-востока граничит с Кайбицким и Верхнеуслонским районами, с востока вплотную примыкает к Казани, с севера и северо-востока граничит с Высокогорским районом. По территории района проходит часть Куйбышевского водохранилища.

В этой части региона преобладают чернозёмные почвы, а в более северных частях, особенно в низовьях р.Свияги, господствуют коричнево-серые суглинистые почвы.

Климат региона в целом и для указанного района умеренно континентальный с продолжительной холодной зимой и умеренно жарким летом. Средняя температура января  $-12,8^{\circ}\text{C}$ , абсолютный минимум  $-46^{\circ}\text{C}$ ; средняя температура июля  $18,8^{\circ}\text{C}$ , абсолютный максимум достигал  $38^{\circ}\text{C}$ . Среднегодовое количество осадков составляет 446 мм.

Предволжье, особенно в юго-западной части, слабо облесённый район. Леса, преимущественно лиственные, с преобладанием дуба, выделяются лишь в юго-восточной и северо-западной частях региона.

## **Археологическая изученность района исследований**

На территории Зеленодольского района Республики Татарстан исследования археологических памятников Предволжья начались сравнительно недавно. Связано это было с отсутствием исторически известных памятников (например, как Казань, Булгар, Биляр и т.д.). Впервые интерес был проявлен к этой части региона в 20-е годы XIX в., когда Ф.Эрдман (1821 г.) отметил остатки летописного Ошеля Кирельское (Янтиковское) городище. С этого времени начинают фиксироваться различные остатки историко-культурного наследия памятники археологии. От отдельных находок, кладов, эпиграфических материалов до поселений, городищ, могильников и курганов.

К 1877 г. С.М.Шпилевским уже отмечалось на территории региона около двух десятков древних городищ и отдельных находок. До самого конца XIX в.в 80-х и 90-х гг. идёт активное изучение территории междуречья р.Волги и р.Свияги. Такими исследователями как Е.Т.Соловьёв, Н.Ф.Высоцкий и П.И. Кротов были открыты ряд городищ и стоянок.

На рубеже XIX- XX в. активная деятельность по выявлению и изучению памятников археологии была развёрнута в низовьях р.Свияги первым татарским археологом Г.Ахмаровым.

В 1900 г. В.И.Поливанов составляет Археологическую карту Симбирской губернии, где был впервые отмечен ряд археологических памятников.

В советское время целенаправленные археологические разведки и раскопки начинаются в конце 20-х гг. местные краеведы А.М.Тамбовцев и Н.Ф.Калинин проводят исследования от р.Волга к р.Свияга открывая ряд интересных памятников.

В 1927 г. В.Ф.Смолин произвёл раскопки Пусто-Морквашинского могильника. В 1931 г. геолог Г.Ф.Мирчинк обнаружил в районе г.Тетюши Мустьерское местонахождение.



В послевоенное время с 1949 г. впервые целенаправленные археологические исследования на правом берегу Волги были проведены под руководством Н.Ф.Калинина. А в 1950 г. начинает работу Куйбышевская археологическая экспедиция. В 1951 г. А.Х.Халиковым были начаты раскопки Большетарханского I могильника, и в 1954 г. небольшие разведочные поиски были проведены на р.Свияге.

В 1960 г. были произведены широкие разведки на территории Верхнеуслонского и Зеленодольского районов. Наибольший интерес представляли исследования в ходе которых были изучены мезолитические, неолитические и энеолитические стоянки в районе села Кабы-Копры. Активность археологических исследований была связана с зоной Куйбышевского водохранилища.

Начиная с 1963 г. по 1976 г. Е.П.Казаковым, Р.С.Габяшевым и П.Н.Старостиным в исследуемом регионе было осмотрено около 120 памятников.

Подобная изученность региона в целом позволяет дать более глубокое научное осмысление тех историко-археологических процессов, которые протекали на территории Предволжья. Что далеко не ставит точку в процессе дальнейшего полного изучения региона.

Благоприятные климатические условия, наличие крупных рек (Волга, Свияга) обусловили заселение Предволжского региона с эпохи камня и бронзы. Имеются памятники эпохи бронзы и раннего железного века, а также средневековья.

К настоящему времени на территории Зеленодольского района выявлен 51 памятник археологии.

### **Археологическая изученность ближайшей округи исследуемого участка:**

**1. Васюковские курганы.** В окрестностях дер. Васюково располагающейся на левом берегу р. Пиши левого притока р. Свияга. В 1950 г. в 2,5 км к северу

северо-востоку от деревни зафиксировано 9 насыпей, из которых 5 изучено. Полученный материал в ходе исследований относится к абашевской культуре.<sup>1</sup>

**2. Шумихинская стоянка.** Левый берег р. Свияга в 100 м. к юго-западу от бывшей деревни Шумиха в 1967 г. на краю надлуговой террасы на площади 200 x100 м. собраны керамика и кремль. Культурный слой мощностью до 50-60 см.<sup>2</sup>

**3. Шумихинское селище.** Расположено в 0,1 км. к юго-западу от бывшей деревни на краю надлуговой террасы. На площади 20000 м<sup>2</sup>. В 1967 г. собран подъёмный материал болгарской гончарной керамики. Выявлен культурный слой мощностью до 25 см.<sup>3</sup>

---

<sup>1</sup> Свод памятников археологии Республики Татарстан, стр.201

<sup>2</sup> Там же, стр.205

<sup>3</sup> Там же, стр.205

## Описание проведённых исследований

Участок обследования включает в себя территорию предполагаемой реконструкции объекта «МН Альметьевск-Горький-3, участок Ковали-Тиньговатово (278,4-291,8 км), Ду-1000, КРНУ ОАО «СЗМН». Реконструкция» в Зеленодольском районе Республики Татарстан (рис.2-3).

Начало отрезка обследуемого участка (278,4 км) находится в 850 м юго-западу от центральной части п.Луговой и в 1,2 км к югу от трассы М-7 «Волга», конечная точка обследуемого участка (291,8 км) находится в 3,7 км к северу от с.Нижние Ураспуги и в 350 м к югу от трассы М-7 «Волга». Участок трассы МН Альметьевск-Горький-3 278,4-291,8 км вытянут по линии запад-восток с небольшим отклонением восточной части к югу. Обследуемый отрезок трассы проходит параллельно трассе М-7 «Волга» в 150-800 метрах к югу от нее. Обследованный участок трассы проходит по лугам и полям засеянных агрокультурами, так же проходит в непосредственной близости от ряда крупных оврагов и не больших логов, пересекает ряд грунтовых дорог и в восточной части ж/д переезд. Параллельно обследованному участку проходит грунтовая дорога. Длина обследованного участка 13,4 км, ширина зоны обследования 30 м, общая площадь составила 40,923 га.

В ходе проведения пешего сплошного обследования территории участка подъемного археологического материала (археологические предметы) обнаружено не было, выходов культурного слоя не выявлено. В процессе обследования были определены перспективные места для последующей закладки шурфов (рис.3). Предпочтение при закладке шурфов отдавалось, прежде всего, местам, расположенным в непосредственной близости от пересыхающих ручьев и балок, как наиболее вероятного нахождения культурного слоя. Шурфы также закладывались на водоразделах с целью равномерного и более полного изучения всей трассы реконструкции нефтепровода.

Археологические шурфы размерами 1х1 м ориентированы по сторонам света. Место нахождения шурфа при помощи GPS навигатора «Garmin» определено в системе географических координат (WGS84). Прокопка шурфов производилась вручную, штыками по 15-20 см. Графическая фиксация планов и профилей велась в масштабе 1:20. Проводилась фотофиксация на цифровой фотоаппарат. Заложенные шурфы после выборки и фиксации были закопаны.

## **Описание археологических шурфов (Рис.3-170).**

### **1. Шурф №1 (Рис.3, 5-8).**

Шурф заложен в 3,7 км к северо-востоку от центральной части с.Большие Ачасыры, в 270 м к югу от автодороги М-7, с западной стороны лесопосадки. Подъемный материал при обследовании местности не обнаружен. Поверхность задернована. Шурф размерами 1х1 м, ориентирован по сторонам света. В ходе работ признаков культурного слоя не выявлено. Находок нет. Почва серо-коричневая плотная супесь, мощностью до 55 см подстиляется плотным коричневым материковым суглинком.

Координаты GPS:

N55°43'43,73" E48°17'51,84"

В результате шурфовки определено, что на данном участке культурного слоя нет. Шурф закопан.

### **2. Шурф №2 (Рис.3, 9-12).**

Шурф заложен с западной стороны лесопосадки в 450 м к югу от автодороги М-7. Подъемный материал при обследовании местности не обнаружен. Поверхность задернована. Шурф размерами 1х1 м, ориентирован по сторонам света. В ходе работ признаков культурного слоя не выявлено. Находок нет. Почва серо-коричневая плотная супесь, мощностью до 35 см подстиляется плотным коричневым материковым суглинком.

Координаты GPS:

N55°43'36,39" E48°18'01,69"

В результате шурфовки определено, что на данном участке культурного слоя нет. Шурф закопан.

### **3. Шурф №3 (Рис.3, 13-16).**

Шурф был заложен с восточной стороны лесопосадки. Подъемный материал при обследовании местности не обнаружен. Поверхность

задернована. Шурф размерами 1x1 м, ориентирован по сторонам света. В ходе работ признаков культурного слоя не выявлено. Находок нет. Почва серо-коричневая плотная супесь, мощностью до 30 см подстиляется плотным коричневым материковым суглинком.

Координаты GPS:

N55°43'36,02" E48°18'02,93"

В результате шурфовки определено, что на данном участке культурного слоя нет. Шурф закопан.

#### 4. Шурф №4 (Рис.3, 17-20).

Шурф был заложен с восточной стороны лесопосадки. Подъемный материал при обследовании местности не обнаружен. Поверхность задернована. Шурф размерами 1x1 м, ориентирован по сторонам света. В ходе работ признаков культурного слоя не выявлено. Находок нет. Почва серо-коричневая плотная супесь, мощностью до 50 см подстиляется плотным коричневым материковым суглинком.

Координаты GPS:

N55°43'44,74" E48°17'57,23"

В результате шурфовки определено, что на данном участке культурного слоя нет. Шурф закопан.

#### 5. Шурф №5 (Рис.3, 21-24).

Подъемный материал при обследовании местности не обнаружен. Поверхность задернована. Шурф размерами 1x1 м, ориентирован по сторонам света. В ходе работ признаков культурного слоя не выявлено. Находок нет. Почва серо-коричневая плотная супесь, мощностью до 40 см подстиляется плотным коричневым материковым суглинком.

Координаты GPS:

N55°43'35,49" E48°18'17,39"

В результате шурфовки определено, что на данном участке



культурного слоя нет. Шурф закопан.

**6. Шурф №6 (Рис.3, 25-28).**

Подъемный материал при обследовании местности не обнаружен. Поверхность задернована. Шурф размерами 1х1 м, ориентирован по сторонам света. В ходе работ признаков культурного слоя не выявлено. Находок нет. Почва серо-коричневая плотная супесь, мощностью до 40 см подстиляется плотным коричневым материковым суглинком.

Координаты GPS:

N55°43'34,65" E48°18'35,18"

В результате шурфовки определено, что на данном участке культурного слоя нет. Шурф закопан.

**7. Шурф №7 (Рис.3, 29-32).**

Шурф был заложен на восточном краю оврага. Подъемный материал при обследовании местности не обнаружен. Поверхность задернована. Шурф размерами 1х1 м, ориентирован по сторонам света. В ходе работ признаков культурного слоя не выявлено. Находок нет. Почва коричневая плотная супесь, мощностью до 45 см подстиляется плотным коричневым материковым суглинком.

Координаты GPS:

N55°43'33,17" E48°18'53,77"

В результате шурфовки определено, что на данном участке культурного слоя нет. Шурф закопан.

**8. Шурф №8 (Рис.3, 33-36).**

Шурф был заложен на восточном краю оврага. Подъемный материал при обследовании местности не обнаружен. Поверхность задернована. Шурф размерами 1х1 м, ориентирован по сторонам света. В ходе работ признаков культурного слоя не выявлено. Находок нет. Почва серо-

коричневая плотная супесь с включением суглинка, мощностью до 35 см подстиляется плотным коричневым материковым суглинком.

Координаты GPS:

N55°43'33,05" E48°19'01,38"

В результате шурфовки определено, что на данном участке культурного слоя нет. Шурф закопан.

#### **9. Шурф №9 (Рис.3, 37-40).**

Шурф был заложен на восточном краю небольшого лога. Подъемный материал при обследовании местности не обнаружен. Поверхность задернована. Шурф размерами 1x1 м, ориентирован по сторонам света. В ходе работ признаков культурного слоя не выявлено. Находок нет. Почва темно-серая плотная супесь, мощностью до 35 см подстиляется плотным коричневым материковым суглинком.

Координаты GPS:

N55°43'31,90" E48°19'18,34"

В результате шурфовки определено, что на данном участке культурного слоя нет. Шурф закопан.

#### **10. Шурф №10 (Рис.3, 41-44).**

Подъемный материал при обследовании местности не обнаружен. Поверхность задернована. Шурф размерами 1x1 м, ориентирован по сторонам света. В ходе работ признаков культурного слоя не выявлено. Находок нет. Почва темно-серая плотная супесь, мощностью до 40 см подстиляется плотным коричневым материковым суглинком.

Координаты GPS:

N55°43'31,09" E48°19'33,26"

В результате шурфовки определено, что на данном участке культурного слоя нет. Шурф закопан.

#### **11. Шурф №11 (Рис.3, 46-49).**

Шурф был заложен с восточной стороны лесопосадки, на западном краю оврага. Подъемный материал при обследовании местности не обнаружен. Поверхность задернована. Шурф размерами 1х1 м, ориентирован по сторонам света. В ходе работ признаков культурного слоя не выявлено. Находок нет. Почва серо-коричневая плотная супесь, мощностью до 45 см подстиляется плотным коричневым материковым суглинком.

Координаты GPS:

N55°43'28,75" E48°20'02,24"

В результате шурфовки определено, что на данном участке культурного слоя нет. Шурф закопан.

#### **12. Шурф №12 (Рис.3, 50-53).**

Шурф заложен в 2 км к северу от центральной части с.Большие Ачасыры. Подъемный материал при обследовании местности не обнаружен. Поверхность задернована. Шурф размерами 1х1 м, ориентирован по сторонам света. В ходе работ признаков культурного слоя не выявлено. Находок нет. Почва коричневая плотная супесь, мощностью до 70 см подстиляется плотным коричневым материковым суглинком.

Координаты GPS:

N55°43'35,61" E48°20'21,98"

В результате шурфовки определено, что на данном участке культурного слоя нет. Шурф закопан.

#### **13. Шурф №13 (Рис.3, 54-57).**

Шурф заложен с западной стороны лесопосадки. Подъемный материал при обследовании местности не обнаружен. Поверхность задернована. Шурф размерами 1х1 м, ориентирован по сторонам света. В ходе работ признаков культурного слоя не выявлено. Находок нет. Почва коричневая плотная супесь, мощностью до 30 см подстиляется плотным коричневым

материковым суглинком.

Координаты GPS:

N55°43'26,40" E48°20'56,79"

В результате шурфовки определено, что на данном участке культурного слоя нет. Шурф закопан.

#### 14. Шурф №14 (Рис.3, 58-61).

Шурф заложен в 150 м к югу от автодороги М-7. Подъемный материал при обследовании местности не обнаружен. Поверхность задернована. Шурф размерами 1х1 м, ориентирован по сторонам света. В ходе работ признаков культурного слоя не выявлено. Находок нет. Почва светло-коричневая плотная супесь, мощностью до 40 см подстиляется плотным коричневым материковым суглинком.

Координаты GPS:

N55°43'36,43" E48°20'53,21"

В результате шурфовки определено, что на данном участке культурного слоя нет. Шурф закопан.

#### 15. Шурф №15 (Рис.3, 62-65).

Шурф был заложен с западной стороны лесопосадки. Подъемный материал при обследовании местности не обнаружен. Поверхность задернована. Шурф размерами 1х1 м, ориентирован по сторонам света. В ходе работ признаков культурного слоя не выявлено. Находок нет. Почва серо-коричневая плотная супесь, мощностью до 30 см подстиляется плотным коричневым материковым суглинком.

Координаты GPS:

N55°43'34,08" E48°21'06,08"

В результате шурфовки определено, что на данном участке культурного слоя нет. Шурф закопан.

**16. Шурф №16 (Рис.3, 66-69).**

Шурф был заложен с восточной стороны лесопосадки. Подъемный материал при обследовании местности не обнаружен. Поверхность распахивается. Шурф размерами 1х1 м, ориентирован по сторонам света. В ходе работ признаков культурного слоя не выявлено. Находок нет. Почва серо-коричневая плотная супесь, мощностью до 40 см подстиляется плотным коричневым материковым суглинком.

Координаты GPS:

N55°43'33,65" E48°21'09,06"

В результате шурфовки определено, что на данном участке культурного слоя нет. Шурф закопан.

**17. Шурф №17 (Рис.3, 70-73).**

Подъемный материал при обследовании местности не обнаружен. Поверхность распахивается. Шурф размерами 1х1 м, ориентирован по сторонам света. В ходе работ признаков культурного слоя не выявлено. Находок нет. Почва светло-коричневая плотная супесь, мощностью до 40 см подстиляется плотным коричневым материковым суглинком.

Координаты GPS:

N55°43'31,83" E48°21'28,10"

В результате шурфовки определено, что на данном участке культурного слоя нет. Шурф закопан.

**18. Шурф №18 (Рис.3, 74-76).**

Подъемный материал при обследовании местности не обнаружен. Поверхность распахивается. Шурф размерами 1х1 м, ориентирован по сторонам света. В ходе работ признаков культурного слоя не выявлено. Находок нет. Почва серая плотная супесь, мощностью до 30 см подстиляется плотным коричневым материковым суглинком.

Координаты GPS:

N55°43'25,75" E48°21'42,41"

В результате шурфовки определено, что на данном участке культурного слоя нет. Шурф закопан.

**19. Шурф №19 (Рис.3, 78-81).**

Подъемный материал при обследовании местности не обнаружен. Поверхность распахивается. Шурф размерами 1x1 м, ориентирован по сторонам света. В ходе работ признаков культурного слоя не выявлено. Находок нет. Почва серая плотная супесь, мощностью до 40 см подстиляется плотным коричневым материковым суглинком.

Координаты GPS:

N55°43'31,31" E48°21'45,66"

В результате шурфовки определено, что на данном участке культурного слоя нет. Шурф закопан.

**20. Шурф №20 (Рис.3, 82-85).**

Подъемный материал при обследовании местности не обнаружен. Поверхность распахивается. Шурф размерами 1x1 м, ориентирован по сторонам света. В ходе работ признаков культурного слоя не выявлено. Находок нет. Почва серая плотная супесь, мощностью до 40 см подстиляется плотным коричневым материковым суглинком.

Координаты GPS:

N55°43'29,15" E48°22'21,13"

В результате шурфовки определено, что на данном участке культурного слоя нет. Шурф закопан.

**21. Шурф №21 (Рис.3, 86-89).**

Подъемный материал при обследовании местности не обнаружен. Поверхность задернована. Шурф размерами 1x1 м, ориентирован по сторонам света. В ходе работ признаков культурного слоя не выявлено.



Находок нет. Почва серая плотная супесь, мощностью до 20 см подстиляется плотным коричневым материковым суглинком.

Координаты GPS:

N55°43'27,93" E48°22'51,57"

В результате шурфовки определено, что на данном участке культурного слоя нет. Шурф закопан.

## **22. Шурф №22 (Рис.3, 90-93).**

Подъемный материал при обследовании местности не обнаружен. Поверхность задернована. Шурф размерами 1x1 м, ориентирован по сторонам света. В ходе работ признаков культурного слоя не выявлено. Находок нет. Почва серая плотная супесь, мощностью до 40 см подстиляется плотным коричневым материковым суглинком.

Координаты GPS:

N55°43'29,15" E48°23'11,50"

В результате шурфовки определено, что на данном участке культурного слоя нет. Шурф закопан.

## **23. Шурф №23 (Рис.3, 94-97).**

Подъемный материал при обследовании местности не обнаружен. Поверхность задернована. Шурф размерами 1x1 м, ориентирован по сторонам света. В ходе работ признаков культурного слоя не выявлено. Находок нет. Почва серая плотная супесь, мощностью до 30 см подстиляется плотным коричневым материковым суглинком.

Координаты GPS:

N55°43'29,59" E48°23'34,52"

В результате шурфовки определено, что на данном участке культурного слоя нет. Шурф закопан.

## **24. Шурф №24 (Рис.3, 90-101).**

Подъемный материал при обследовании местности не обнаружен. Поверхность задернована. Шурф размерами 1х1 м, ориентирован по сторонам света. В ходе работ признаков культурного слоя не выявлено. Находок нет. Почва серая плотная супесь, мощностью до 45 см подстиляется плотным коричневым материковым суглинком.

Координаты GPS:

N55°43'28,80" E48°23'52,13"

В результате шурфовки определено, что на данном участке культурного слоя нет. Шурф закопан.

## **25. Шурф №25 (Рис.3, 102-105).**

Подъемный материал при обследовании местности не обнаружен. Поверхность задернована. Шурф размерами 1х1 м, ориентирован по сторонам света. В ходе работ признаков культурного слоя не выявлено. Находок нет. Почва серая плотная супесь, мощностью до 40 см подстиляется плотным коричневым материковым суглинком.

Координаты GPS:

N55°43'29,15" E48°24'04,03"

В результате шурфовки определено, что на данном участке культурного слоя нет. Шурф закопан.

## **26. Шурф №26 (Рис.3, 106-109).**

Шурф заложен на северо-западном краю оврага. Подъемный материал при обследовании местности не обнаружен. Поверхность задернована. Шурф размерами 1х1 м, ориентирован по сторонам света. В ходе работ признаков культурного слоя не выявлено. Находок нет. Почва серо-коричневая плотная супесь, мощностью до 35 см подстиляется плотным коричневым материковым суглинком.

Координаты GPS:

N55°43'26,17" E48°24'18,18"

В результате шурфовки определено, что на данном участке культурного слоя нет. Шурф закопан.

**27. Шурф №27 (Рис.3, 110-113).**

Шур заложен с восточной стороны лесопосадки. Подъемный материал при обследовании местности не обнаружен. Поверхность задернована. Шурф размерами 1х1 м, ориентирован по сторонам света. В ходе работ признаков культурного слоя не выявлено. Находок нет. Почва серая плотная супесь, мощностью до 65 см подстиляется плотным коричневым материковым суглинком.

Координаты GPS:

N55°43'21,33" E48°24'52,09"

В результате шурфовки определено, что на данном участке культурного слоя нет. Шурф закопан.

**28. Шурф №28 (Рис.3, 114-117).**

Подъемный материал при обследовании местности не обнаружен. Поверхность задернована. Шурф размерами 1х1 м, ориентирован по сторонам света. В ходе работ признаков культурного слоя не выявлено. Находок нет. Почва светло-коричневая плотная супесь, мощностью до 30 см подстиляется плотным коричневым материковым суглинком.

Координаты GPS:

N55°43'18,95" E48°25'05,04"

В результате шурфовки определено, что на данном участке культурного слоя нет. Шурф закопан.

**29. Шурф №29 (Рис.3, 118-121).**

Подъемный материал при обследовании местности не обнаружен. Поверхность задернована. Шурф размерами 1х1 м, ориентирован по сторонам света. В ходе работ признаков культурного слоя не выявлено.

Находок нет. Почва светло-серая плотная супесь, мощностью до 35 см подстиляется плотным коричневым материковым суглинком.

Координаты GPS:

N55°43'16,41" E48°25'20,97"

В результате шурфовки определено, что на данном участке культурного слоя нет. Шурф закопан.

### **30. Шурф №30 (Рис.3, 122-125).**

Подъемный материал при обследовании местности не обнаружен. Поверхность задернована. Шурф размерами 1x1 м, ориентирован по сторонам света. В ходе работ признаков культурного слоя не выявлено. Находок нет. Почва светло-серая плотная супесь, мощностью до 35 см подстиляется плотным коричневым материковым суглинком.

Координаты GPS:

N55°43'13,14" E48°25'38,20"

В результате шурфовки определено, что на данном участке культурного слоя нет. Шурф закопан.

### **31. Шурф №31 (Рис.3, 126-129).**

Подъемный материал при обследовании местности не обнаружен. Поверхность задернована. Шурф размерами 1x1 м, ориентирован по сторонам света. В ходе работ признаков культурного слоя не выявлено. Находок нет. Почва светло-коричневая плотная супесь, мощностью до 50 см подстиляется плотным коричневым материковым суглинком.

Координаты GPS:

N55°43'12,01" E48°25'45,32"

В результате шурфовки определено, что на данном участке культурного слоя нет. Шурф закопан.

### **32. Шурф №32 (Рис.3, 130-133).**

Подъемный материал при обследовании местности не обнаружен. Поверхность задернована. Шурф размерами 1x1 м, ориентирован по сторонам света. В ходе работ признаков культурного слоя не выявлено. Находок нет. Почва светло-коричневая плотная супесь, мощностью до 40 см подстиляется плотным коричневым материковым суглинком.

Координаты GPS:

N55°43'08,31" E48°25'58,41"

В результате шурфовки определено, что на данном участке культурного слоя нет. Шурф закопан.

### **33. Шурф №33 (Рис.3, 134-137).**

Подъемный материал при обследовании местности не обнаружен. Поверхность задернована. Шурф размерами 1x1 м, ориентирован по сторонам света. В ходе работ признаков культурного слоя не выявлено. Находок нет. Почва серая плотная супесь, мощностью до 50 см подстиляется плотным коричневым материковым суглинком.

Координаты GPS:

N55°43'06,92" E48°26'13,01"

В результате шурфовки определено, что на данном участке культурного слоя нет. Шурф закопан.

### **34. Шурф №34 (Рис.3, 138-140).**

Подъемный материал при обследовании местности не обнаружен. Поверхность задернована. Шурф размерами 1x1 м, ориентирован по сторонам света. В ходе работ признаков культурного слоя не выявлено. Находок нет. Почва серая плотная супесь, мощностью до 30 см подстиляется плотным коричневым материковым суглинком.

Координаты GPS:

N55°43'03,84" E48°26'32,34"

В результате шурфовки определено, что на данном участке

культурного слоя нет. Шурф закопан.

**35. Шурф №35 (Рис.3, 141-144).**

Шурф заложен на юго-восточном краю небольшого лога. Подъемный материал при обследовании местности не обнаружен. Поверхность распахивается, засеяна. Шурф размерами 1х1 м, ориентирован по сторонам света. В ходе работ признаков культурного слоя не выявлено. Находок нет. Почва серо-коричневая плотная супесь, мощностью до 30 см подстиляется плотным коричневым материковым суглинком.

Координаты GPS:

N55°43'10,88" E48°26'27,03"

В результате шурфовки определено, что на данном участке культурного слоя нет. Шурф закопан.

**36. Шурф №36 (Рис.3, 145-148).**

Подъемный материал при обследовании местности не обнаружен. Поверхность распахивается, засеяна. Шурф размерами 1х1 м, ориентирован по сторонам света. В ходе работ признаков культурного слоя не выявлено. Находок нет. Почва серо-коричневая плотная супесь, мощностью до 35 см подстиляется плотным коричневым материковым суглинком.

Координаты GPS:

N55°43'09,22" E48°26'41,60"

В результате шурфовки определено, что на данном участке культурного слоя нет. Шурф закопан.

**37. Шурф №37 (Рис.3, 150-153).**

Подъемный материал при обследовании местности не обнаружен. Поверхность распахивается, засеяна. Шурф размерами 1х1 м, ориентирован по сторонам света. В ходе работ признаков культурного слоя не выявлено. Находок нет. Почва серая плотная супесь, мощностью до 35 см подстиляется



плотным коричневым материковым суглинком.

Координаты GPS:

N55°43'02,66" E48°26'50,71"

В результате шурфовки определено, что на данном участке культурного слоя нет. Шурф закопан.

**38. Шурф №38 (Рис.3, 154-157).**

Подъемный материал при обследовании местности не обнаружен. Поверхность распахивается, засеяна. Шурф размерами 1x1 м, ориентирован по сторонам света. В ходе работ признаков культурного слоя не выявлено. Находок нет. Почва серая плотная супесь, мощностью до 45 см подстиляется плотным коричневым материковым суглинком.

Координаты GPS:

N55°43'01,11" E48°27'06,28"

В результате шурфовки определено, что на данном участке культурного слоя нет. Шурф закопан.

**39. Шурф №39 (Рис.3, 159-162).**

Шурф заложен с восточной стороны лесопосадки. Подъемный материал при обследовании местности не обнаружен. Поверхность задернована. Шурф размерами 1x1 м, ориентирован по сторонам света. В ходе работ признаков культурного слоя не выявлено. Находок нет. Почва темно-серая плотная супесь, мощностью до 70 см подстиляется плотным коричневым материковым суглинком.

Координаты GPS:

N55°42'58,20" E48°27'42,06"

В результате шурфовки определено, что на данном участке культурного слоя нет. Шурф закопан.

**40. Шурф №40 (Рис.3, 163-166).**

Шурф заложен с восточной стороны лесопосадки. Подъемный материал при обследовании местности не обнаружен. Поверхность распахивается, засеяна. Шурф размерами 1х1 м, ориентирован по сторонам света. В ходе работ признаков культурного слоя не выявлено. Находок нет. Почва темно-серая плотная супесь, мощностью до 50 см подстиляется плотным коричневым материковым суглинком.

Координаты GPS:

N55°43'04,06" E48°27'38,94"

В результате шурфовки определено, что на данном участке культурного слоя нет. Шурф закопан.

#### **41. Шурф №41 (Рис.3, 167-170).**

Подъемный материал при обследовании местности не обнаружен. Поверхность задернована. Шурф размерами 1х1 м, ориентирован по сторонам света. В ходе работ признаков культурного слоя не выявлено. Находок нет. Почва серая плотная супесь, мощностью до 40 см подстиляется плотным коричневым материковым суглинком.

Координаты GPS:

N55°42'55,70" E48°28'045,67"

В результате шурфовки определено, что на данном участке культурного слоя нет. Шурф закопан.

## **Заключение**

Осенью 2015 г. на территории Республики Татарстан в Зеленодольском районе проводилось археологическое обследование объекта «МН Альметьевск-Горький-3, участок Ковали-Тиньговатово (278,4-291,8 км), Ду-1000, КРНУ ОАО «СЗМН». Реконструкция» на наличие археологических памятников. Площадь участка проведения работ составила 40,923 Га.

Известные объекты археологического наследия в зону проведения работ не попадают. Памятники истории и культуры в зону предполагаемого хозяйственного освоения территории по проекту «МН Альметьевск-Горький-3, участок Ковали-Тиньговатово (278,4-291,8 км), Ду-1000, КРНУ ОАО «СЗМН». Реконструкция» не попадают. Ближайшие объекты археологического наследия Васюковские курганы - находится примерно в 2,5 км к юго-западу, Шумихинское селище и Шумихинская стоянка примерно в 1,1-5 км к северу от участка производства работ (рис.2). В результате натурного обследования местности и заложения шурфов (всего было заложено 41 шурф, общей площадью 41 кв.м) подъемный материал и визуально фиксируемые признаки объектов археологического наследия (рвы, валы, запады грунта, насыпи курганов и т.д.) выявлены не были, культурный слой не выявлен.

Ранее выявленные объекты культурного наследия не попадают в зону работ на объекте «МН Альметьевск-Горький-3, участок Ковали-Тиньговатово (278,4-291,8 км), Ду-1000, КРНУ ОАО «СЗМН». Реконструкция».

Работы на территории проектируемого объекта «МН Альметьевск-Горький-3, участок Ковали-Тиньговатово (278,4-291,8 км), Ду-1000, КРНУ ОАО «СЗМН». Реконструкция» в Зеленодольском районе Республики Татарстан могут быть проведены без угрозы разрушения объектов культурного наследия.

### **Использованная литература и источники.**

1. Археологическая карта Татарской АССР. Предволжье. Казань 1985 г.
3. Археологические памятники Татарской АССР. Казань, 1987.
5. Свод памятников археологии Республики Татарстан: в III т. Казань, 2007, Т.3.
2. Почвенная карта РСФСР. М., 1988.
5. Мильков Ф.Н. Среднее Поволжье. Физико-географическое описание. М., 1953.

## **Список сокращений**

**ТАЭ ИЯЛИ КФАН (ТАЭ)** – Татарская археологическая экспедиция Института языка, литературы и истории им. Г. Ибрагимова Казанского филиала Академии наук СССР

**ИИ АН РТ** – ГБУ «Институт истории им. Ш.Марджани Академии наук Республики Татарстан»

**НЦАИ ИИ АН РТ** – Национальный центр археологических исследований Института истории им. Ш. Марджани Академии наук Республики Татарстан

**ИА АН РТ** – Институт Археологии Академии Наук Республики Татарстан

**ОПИ ИА РАН** – Отдел полевых исследований Института археологии Российской академии наук

**МН** – Магистральный нефтепровод

**СЗМН** – Северо-Западные Магистральные Нефтепроводы

## Список иллюстраций

Рис.1. Карта Республики Татарстан с указанием района проведения разведки.

Рис.2. Карта схема участка под проектируемое строительство с указанием ближайших известных памятников археологии.

Рис.3. Схема участка работ с указанием места заложения шурфов (на космоснимке).

Рис.4. Общий вид на 291 км трассы. Вид с запада.

Рис.5. Фото шурфа 1 до начала работ. Вид с востока.

Рис.6. Фото западной стенки шурфа 1.

Рис.7. Фото шурфа 1 после выборки. Вид с севера.

Рис.8. Фото шурфа 1 после закопки. Вид с востока.Рис.9. Фото шурфа 2 до начала работ. Вид с востока.

Рис.10. Фото западной стенки шурфа 2.

Рис.11. Фото шурфа 2 после выборки. Вид с юга.

Рис.12. Фото шурфа 2 после закопки. Вид с запада.

Рис.13. Фото шурфа 3 до начала работ. Вид с юга.

Рис.14. Фото северной стенки шурфа 3.

Рис.15. Фото шурфа 3 после выборки. Вид с севера.

Рис.16. Фото шурфа 3 после закопки. Вид с запада.

Рис.17. Фото шурфа 4 до начала работ. Вид с северо-запада.

Рис.18. Фото северной стенки шурфа 4.

Рис.19. Фото шурфа 4 после выборки. Вид с запада.

Рис.20. Фото шурфа 4 после закопки. Вид с северо-запада.

Рис.21. Фото шурфа 5 до начала работ. Вид с запада.

Рис.22. Фото северной стенки шурфа 5.

Рис.23. Фото шурфа 5 после выборки. Вид с севера.

Рис.24. Фото шурфа 5 после закопки. Вид с запада.

Рис.25. Фото шурфа 6 до начала работ. Вид с востока.

Рис.26. Фото западной стенки шурфа 6.

- Рис.27. Фото шурфа 6 после выборки. Вид с востока.
- Рис.28. Фото шурфа 6 после закопки. Вид с востока.
- Рис.29. Фото шурфа 7 до начала работ. Вид с востока.
- Рис.30. Фото северной стенки шурфа 7.
- Рис.31. Фото шурфа 7 после выборки. Вид с юга.
- Рис.32. Фото шурфа 7 после закопки. Вид с востока.
- Рис.33. Фото шурфа 8 до начала работ. Вид с востока.
- Рис.34. Фото восточной стенки шурфа 8.
- Рис.35. Фото шурфа 8 после выборки. Вид с юга.
- Рис.36. Фото шурфа 8 после закопки. Вид с востока.
- Рис.37. Фото шурфа 9 до начала работ. Вид с запада.
- Рис.38. Фото северной стенки шурфа 9.
- Рис.39. Фото шурфа 9 после выборки. Вид с юга.
- Рис.40. Фото шурфа 9 после закопки. Вид с запада.
- Рис.41. Фото шурфа 10 до начала работ. Вид с запада.
- Рис.42. Фото северной стенки шурфа 10.
- Рис.43. Фото шурфа 10 после выборки. Вид с юга.
- Рис.44. Фото шурфа 10 после закопки. Вид с запада.
- Рис.45. Общий вид на 288 км трассы. Вид с запада.
- Рис.46. Фото шурфа 11 до начала работ. Вид с юго-запада.
- Рис.47. Фото южной стенки шурфа 11.
- Рис.48. Фото шурфа 11 после выборки. Вид с юга.
- Рис.49. Фото шурфа 11 после закопки. Вид с юго-запада.
- Рис.50. Фото шурфа 12 до начала работ. Вид с севера.
- Рис.51. Фото западной стенки шурфа 12.
- Рис.52. Фото шурфа 12 после выборки. Вид с юга.
- Рис.53. Фото шурфа 12 после севера. Вид с запада.
- Рис.54. Фото шурфа 13 до начала работ. Вид с востока.
- Рис.55. Фото южной стенки шурфа 13.
- Рис.56. Фото шурфа 13 после выборки. Вид с юга.

Рис.57. Фото шурфа 13 после заковки. Вид с северо-востока.

Рис.58. Фото шурфа 14 до начала работ. Вид с севера.

Рис.59. Фото северной стенки шурфа 14.

Рис.60. Фото шурфа 14 после выборки. Вид с юга.

Рис.61. Фото шурфа 14 после заковки. Вид с запада.

Рис.62. Фото шурфа 15 до начала работ. Вид с севера.

Рис.63. Фото северной стенки шурфа 15.

Рис.64. Фото шурфа 15 после выборки. Вид с севера.

Рис.65. Фото шурфа 15 после заковки. Вид с севера.

Рис.66. Фото шурфа 16 до начала работ. Вид с востока.

Рис.67. Фото южной стенки шурфа 16.

Рис.68. Фото шурфа 16 после выборки. Вид с юга.

Рис.69. Фото шурфа 16 после заковки. Вид с востока.

Рис.70. Фото шурфа 17 до начала работ. Вид с востока.

Рис.71. Фото северной стенки шурфа 17.

Рис.72. Фото шурфа 17 после выборки. Вид с востока.

Рис.73. Фото шурфа 17 после заковки. Вид с востока.

Рис.74. Фото шурфа 18 до начала работ. Вид с юга.

Рис.75. Фото северной стенки шурфа 18.

Рис.76. Фото шурфа 18 после заковки. Вид с юго-запада.

Рис.77. Общий вид 286 км трассы. Вид с востока.

Рис.78. Фото шурфа 19 до начала работ. Вид с северо-запада.

Рис.79. Фото северной стенки шурфа 19.

Рис.80. Фото шурфа 19 после выборки. Вид с востока.

Рис.81. Фото шурфа 19 после заковки. Вид с запада.

Рис.82. Фото шурфа 20 до начала работ. Вид с запада.

Рис.83. Фото северной стенки шурфа 20.

Рис.84. Фото шурфа 20 после выборки. Вид с юга.

Рис.85. Фото шурфа 20 после заковки. Вид с запада.

Рис.86. Фото шурфа 21 до начала работ. Вид с севера.



- Рис.87. Фото восточной стенки шурфа 21.
- Рис.88. Фото шурфа 21 после выборки. Вид с юга.
- Рис.89. Фото шурфа 21 после закопки. Вид с севера.
- Рис.90. Фото шурфа 22 до начала работ. Вид с севера.
- Рис.91. Фото южной стенки шурфа 22.
- Рис.92. Фото шурфа 22 после выборки. Вид с востока.
- Рис.93. Фото шурфа 22 после закопки. Вид с востока.
- Рис.94. Фото шурфа 23 до начала работ. Вид с востока.
- Рис.95. Фото западной стенки шурфа 23.
- Рис.96. Фото шурфа 23 после выборки. Вид с юга.
- Рис.97. Фото шурфа 23 после закопки. Вид с запада.
- Рис.98. Фото шурфа 24 до начала работ. Вид с востока.
- Рис.99. Фото западной стенки шурфа 24.
- Рис.100. Фото шурфа 24 после выборки. Вид с юга.
- Рис.101. Фото шурфа 24 после закопки. Вид с запада.
- Рис.102. Фото шурфа 25 до начала работ. Вид с севера.
- Рис.103. Фото западной стенки шурфа 25.
- Рис.104. Фото шурфа 25 после выборки. Вид с юга.
- Рис.105. Фото шурфа 25 после закопки. Вид с севера.
- Рис.106. Фото шурфа 26 до начала работ. Вид с запада.
- Рис.107. Фото западной стенки шурфа 26.
- Рис.108. Фото шурфа 26 после выборки. Вид с юга.
- Рис.109. Фото шурфа 26 после закопки. Вид с запада.
- Рис.110. Фото шурфа 27 до начала работ. Вид с востока.
- Рис.111. Фото северной стенки шурфа 27.
- Рис.112. Фото шурфа 27 после выборки. Вид с севера.
- Рис.113. Фото шурфа 27 после закопки. Вид с юга.
- Рис.114. Фото шурфа 28 до начала работ. Вид с севера.
- Рис.115. Фото южной стенки шурфа 28.
- Рис.116. Фото шурфа 28 после выборки. Вид с юга.

- Рис.117. Фото шурфа 28 после заковки. Вид с запада.
- Рис.118. Фото шурфа 29 до начала работ. Вид с севера.
- Рис.119. Фото северной стенки шурфа 29.
- Рис.120. Фото шурфа 29 после выборки. Вид с юга.
- Рис.121. Фото шурфа 29 после заковки. Вид с запада.
- Рис.122. Фото шурфа 30 до начала работ. Вид с запада.
- Рис.123. Фото восточной стенки шурфа 30.
- Рис.124. Фото шурфа 30 после выборки. Вид с запада.
- Рис.125. Фото шурфа 30 после заковки. Вид с запада.
- Рис.126. Фото шурфа 31 до начала работ. Вид с запада.
- Рис.127. Фото северной стенки шурфа 31.
- Рис.128. Фото шурфа 31 после выборки. Вид с востока.
- Рис.129. Фото шурфа 31 после заковки. Вид с запада.
- Рис.130. Фото шурфа 32 до начала работ. Вид с запада.
- Рис.131. Фото северной стенки шурфа 32.
- Рис.132. Фото шурфа 32 после выборки. Вид с севера.
- Рис.133. Фото шурфа 32 после заковки. Вид с запада.
- Рис.134. Фото шурфа 33 до начала работ. Вид с севера.
- Рис.135. Фото северной стенки шурфа 33.
- Рис.136. Фото шурфа 33 после выборки. Вид с севера.
- Рис.137. Фото шурфа 33 после заковки. Вид с запада.
- Рис.138. Фото шурфа 34 до начала работ. Вид с севера.
- Рис.139. Фото северной стенки шурфа 34.
- Рис.140. Фото шурфа 34 после заковки. Вид с запада.
- Рис.141. Фото шурфа 35 до начала работ. Вид с юго-запада.
- Рис.142. Фото северной стенки шурфа 35.
- Рис.143. Фото шурфа 35 после выборки. Вид с запада.
- Рис.144. Фото шурфа 35 после заковки. Вид с юго-запада.
- Рис.145. Фото шурфа 36 до начала работ. Вид с севера.
- Рис.146. Фото северной стенки шурфа 36.

Рис.147. Фото шурфа 36 после выборки. Вид с востока.

Рис.148. Фото шурфа 36 после закопки. Вид с севера.

Рис.149. Общий вид на 281 км трассы. Вид с юго-запада.

Рис.150. Фото шурфа 37 до начала работ. Вид с запада.

Рис.151. Фото северной стенки шурфа 37.

Рис.152. Фото шурфа 37 после выборки. Вид с юга.

Рис.153. Фото шурфа 37 после закопки. Вид с запада.

Рис.154. Фото шурфа 38 до начала работ. Вид с севера.

Рис.155. Фото западной стенки шурфа 38.

Рис.156. Фото шурфа 38 после выборки. Вид с севера.

Рис.157. Фото шурфа 38 после закопки. Вид с запада.

Рис.158. Общий вид на 278 – 279 км трассы. Вид с запада.

Рис.159. Фото шурфа 39 до начала работ. Вид с запада.

Рис.160. Фото северной стенки шурфа 39.

Рис.161. Фото шурфа 39 после выборки. Вид с юга.

Рис.162. Фото шурфа 39 после закопки. Вид с юга.

Рис.163. Фото шурфа 40 до начала работ. Вид с севера.

Рис.164. Фото западной стенки шурфа 40.

Рис.165. Фото шурфа 40 после выборки. Вид с юга.

Рис.166. Фото шурфа 40 после закопки. Вид с северо-запада.

Рис.167. Фото шурфа 41 до начала работ. Вид с севера.

Рис.168. Фото западной стенки шурфа 41.

Рис.169. Фото шурфа 41 после выборки. Вид с востока.

Рис.170. Фото шурфа 41 после закопки. Вид с юга.

Рис.171. Общий вид участка трассы на месте перехода через ж/д, 278 км. Вид с запада.

ООО «ПОВОЛЖСКАЯ АРХЕОЛОГИЯ».

«Документация, содержащая результаты исследований, в соответствии с которыми определяется наличие или отсутствие объектов культурного наследия, включенных в реестр, выявленных объектов культурного наследия либо объектов, обладающих признаками объекта культурного наследия, на земельных участках, подлежащих воздействию земляных, строительных, мелиоративных, хозяйственных работ и иных работ по проекту строительства объекта: «МН Альметьевск-Горький-3, участок Ковали-Тиньговатово (278,4-291,8 км), Ду-1000, КРНУ ОАО «СЗМН». Реконструкция» в Зеленодольском районе Республики Татарстан»

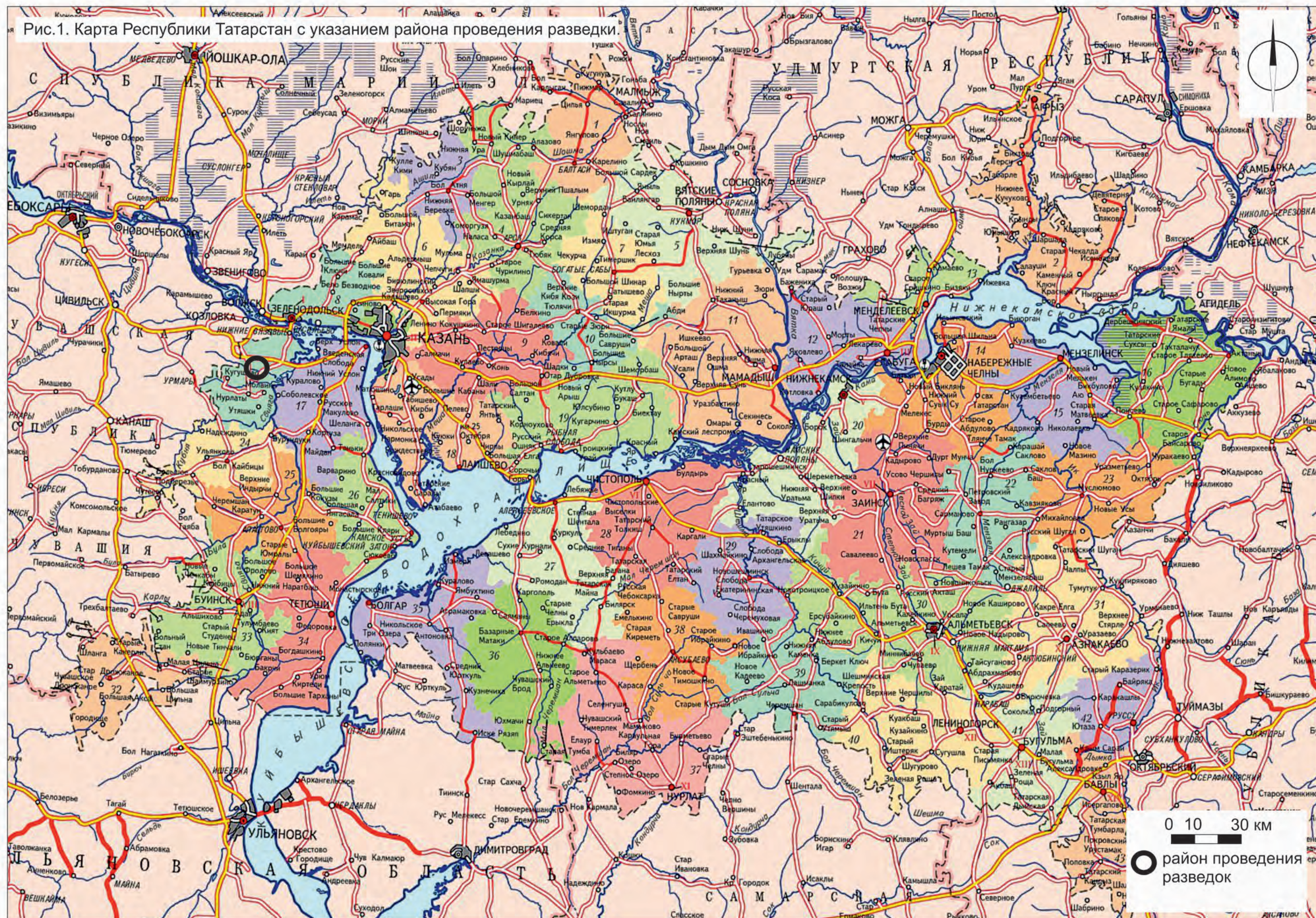
Директор  
ООО «Поволжская  
археология»  
И.В. Григорьев  
«    »    2015г.



Казань – 2015г.



Рис.1. Карта Республики Татарстан с указанием района проведения разведки.



0 10 30 км  
 ○ район проведения разведок



Рис.2. Карта-схема участка под проектируемое строительство с указанием ближайших известных памятников археологии.



- - Земельный участок под проектируемое строительство
- - Ближайшие известные памятники археологии

- 1-Васюковские курганы
- 2-Шумихинское стоянка
- 3-Шумихинская селище



Рис.3. Карта-схема участка проведения работ на объекте «МН Альметьевск-Горький-3, участок Ковали-Тиньговатово (278,4-291,8 КМ), Ду-1000, КРНУ ОАО “СЗМН”. Реконструкция», с указанием места заложения шурфов (на космоснимке).

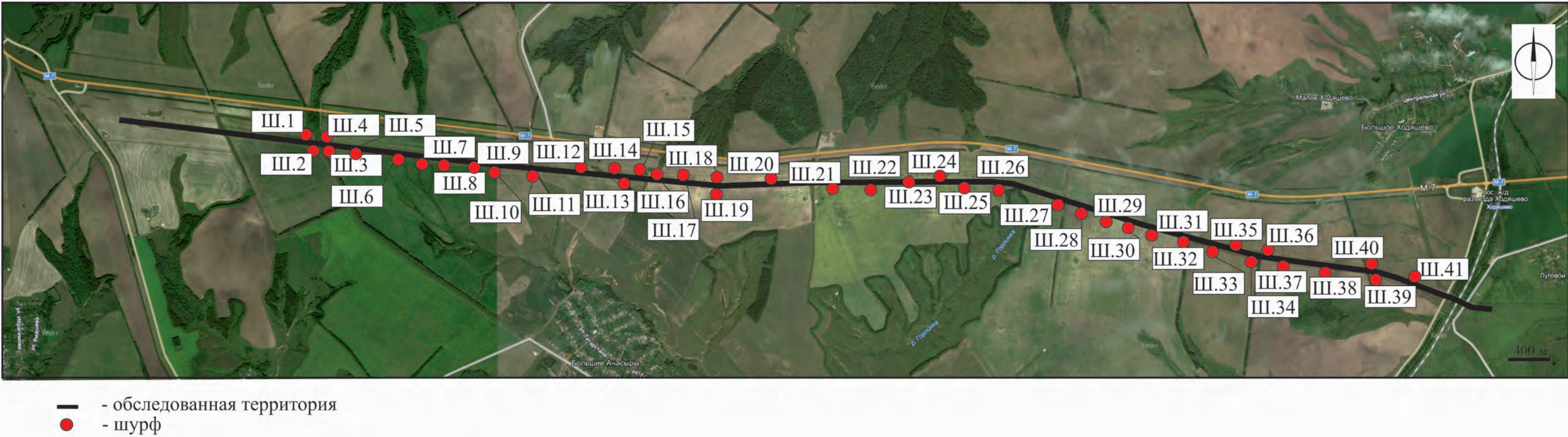






Рис.4. Общий вид на 291 км трассы. Вид с запада.

Рис.5. Фото шурфа 1 до начала работ. Вид с востока.







Рис.6. Фото западной стенки шурфа 1.

Рис.7. Фото шурфа 1 после выборки. Вид с севера.







Рис.8. Фото шурфа 1 после заковки. Вид с востока.

Рис.9. Фото шурфа 2 до начала работ. Вид с востока.

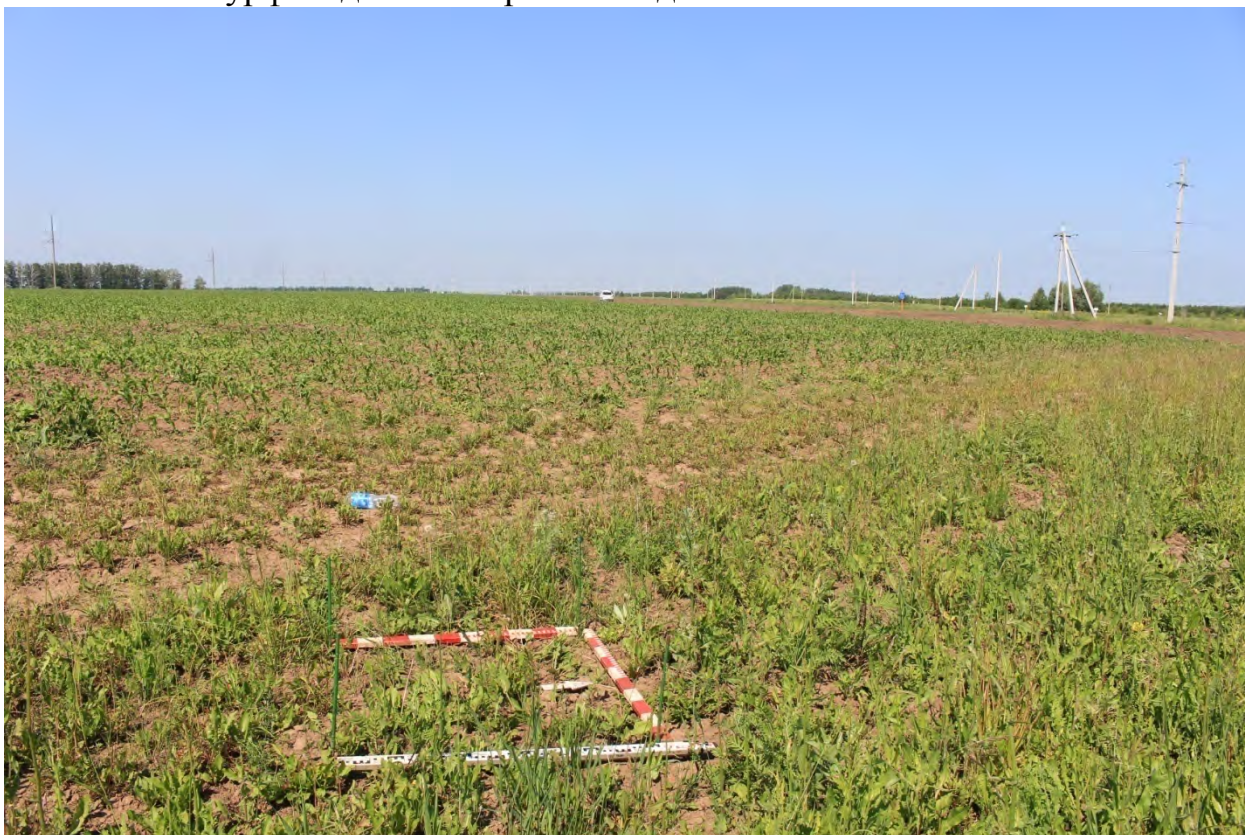






Рис.10. Фото западной стенки шурфа 2.

Рис.11. Фото шурфа 2 после выборки. Вид с юга.







Рис.12. Фото шурфа 2 после заковки. Вид с запада.

Рис.13. Фото шурфа 3 до начала работ. Вид с юга.







Рис.14. Фото северной стенки шурфа 3.

Рис.15. Фото шурфа 3 после выборки. Вид с севера.







Рис.16. Фото шурфа 3 после заковки. Вид с запада.

Рис.17. Фото шурфа 4 до начала работ. Вид с северо-запада.







Рис.18. Фото северной стенки шурфа 4.

Рис.19. Фото шурфа 4 после выборки. Вид с запада.







Рис.20. Фото шурфа 4 после заковки. Вид с северо-запада.

Рис.21. Фото шурфа 5 до начала работ. Вид с запада.







Рис.22. Фото северной стенки шурфа 5.

Рис.23. Фото шурфа 5 после выборки. Вид с севера.







Рис.24. Фото шурфа 5 после заковки. Вид с запада.

Рис.25. Фото шурфа 6 до начала работ. Вид с востока.







Рис.26. Фото западной стенки шурфа 6.

Рис.27. Фото шурфа 6 после выборки. Вид с востока.







Рис.28. Фото шурфа 6 после заковки. Вид с востока.

Рис.29. Фото шурфа 7 до начала работ. Вид с востока.







Рис.30. Фото северной стенки шурфа 7.

Рис.31. Фото шурфа 7 после выборки. Вид с юга.







Рис.32. Фото шурфа 7 после заковки. Вид с востока.

Рис.33. Фото шурфа 8 до начала работ. Вид с востока.







Рис.34. Фото восточной стенки шурфа 8.

Рис.35. Фото шурфа 8 после выборки. Вид с юга.







Рис.36. Фото шурфа 8 после заковки. Вид с востока.

Рис.37. Фото шурфа 9 до начала работ. Вид с запада.







Рис.38. Фото северной стенки шурфа 9.

Рис.39. Фото шурфа 9 после выборки. Вид с юга.







Рис.40. Фото шурфа 9 после заковки. Вид с запада.

Рис.41. Фото шурфа 10 до начала работ. Вид с запада.







Рис.42. Фото северной стенки шурфа 10.

Рис.43. Фото шурфа 10 после выборки. Вид с юга.







Рис.44. Фото шурфа 10 после заковки. Вид с запада.

Рис.45. Общий вид на 288 км трассы. Вид с запада.







Рис.46. Фото шурфа 11 до начала работ. Вид с юго-запада.

Рис.47. Фото южной стенки шурфа 11.







Рис.48. Фото шурфа 11 после выборки. Вид с юга.

Рис.49. Фото шурфа 11 после заковки. Вид с юго-запада.







Рис.50. Фото шурфа 12 до начала работ. Вид с севера.

Рис.51. Фото западной стенки шурфа 12.







Рис.52. Фото шурфа 12 после выборки. Вид с юга.

Рис.53. Фото шурфа 12 после севера. Вид с запада.







Рис.54. Фото шурфа 13 до начала работ. Вид с востока.

Рис.55. Фото южной стенки шурфа 13.







Рис.56. Фото шурфа 13 после выборки. Вид с юга.

Рис.57. Фото шурфа 13 после заковки. Вид с северо-востока.







Рис.58. Фото шурфа 14 до начала работ. Вид с севера.

Рис.59. Фото северной стенки шурфа 14.







Рис.60. Фото шурфа 14 после выборки. Вид с юга.

Рис.61. Фото шурфа 14 после заковки. Вид с запада.







Рис.62. Фото шурфа 15 до начала работ. Вид с севера.

Рис.63. Фото северной стенки шурфа 15.







Рис.64. Фото шурфа 15 после выборки. Вид с севера.

Рис.65. Фото шурфа 15 после закопки. Вид с севера.







Рис.66. Фото шурфа 16 до начала работ. Вид с востока.

Рис.67. Фото южной стенки шурфа 16.







Рис.68. Фото шурфа 16 после выборки. Вид с юга.

Рис.69. Фото шурфа 16 после заковки. Вид с востока.







Рис.70. Фото шурфа 17 до начала работ. Вид с востока.

Рис.71. Фото северной стенки шурфа 17.







Рис.72. Фото шурфа 17 после выборки. Вид с востока.

Рис.73. Фото шурфа 17 после заковки. Вид с востока.







Рис.74. Фото шурфа 18 до начала работ. Вид с юга.

Рис.75. Фото северной стенки шурфа 18.







Рис.76. Фото шурфа 18 после заковки. Вид с юго-запада.

Рис.77. Общий вид 286 км трассы. Вид с востока.







Рис.78. Фото шурфа 19 до начала работ. Вид с северо-запада.

Рис.79. Фото северной стенки шурфа 19.







Рис.80. Фото шурфа 19 после выборки. Вид с востока.

Рис.81. Фото шурфа 19 после заковки. Вид с запада.







Рис.82. Фото шурфа 20 до начала работ. Вид с запада.

Рис.83. Фото северной стенки шурфа 20.







Рис.84. Фото шурфа 20 после выборки. Вид с юга.

Рис.85. Фото шурфа 20 после заковки. Вид с запада.







Рис.86. Фото шурфа 21 до начала работ. Вид с севера.

Рис.87. Фото восточной стенки шурфа 21.







Рис.88. Фото шурфа 21 после выборки. Вид с юга.

Рис.89. Фото шурфа 21 после заковки. Вид с севера.





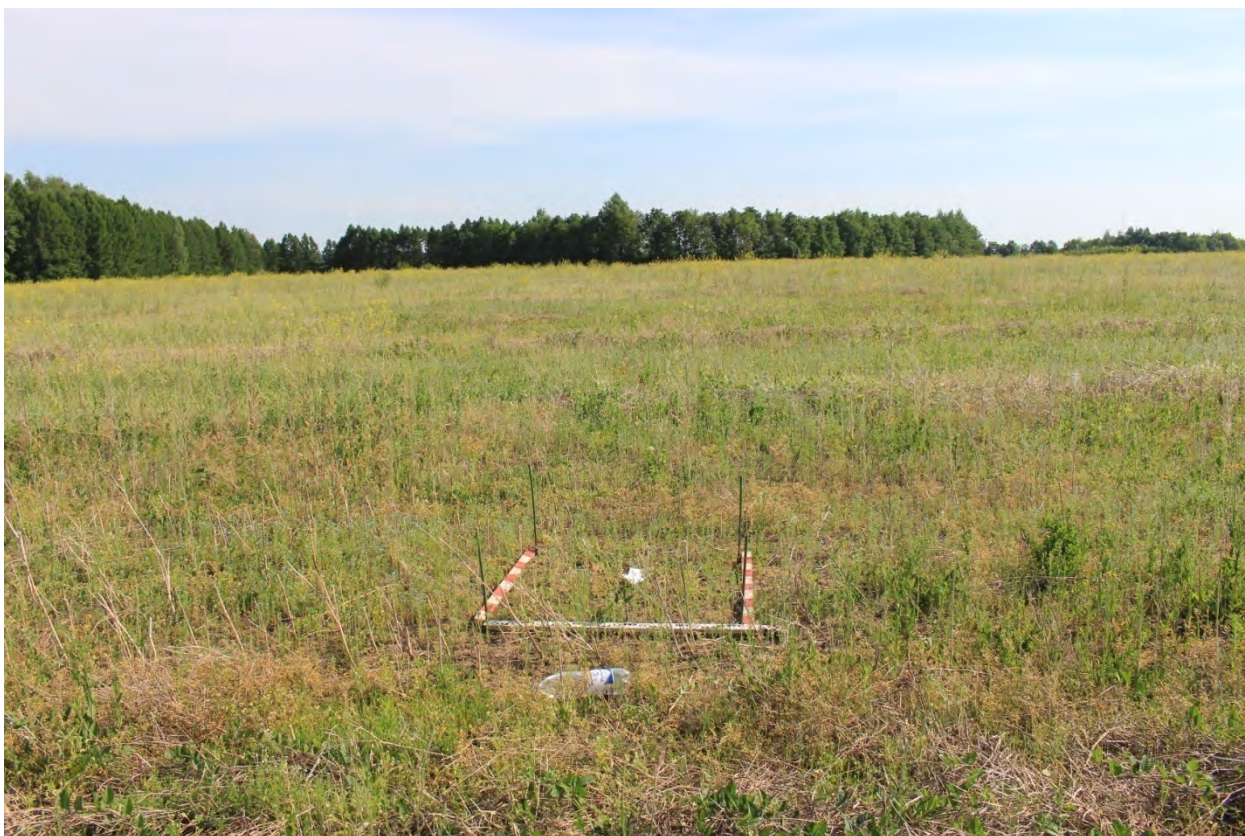


Рис.90. Фото шурфа 22 до начала работ. Вид с севера.

Рис.91. Фото южной стенки шурфа 22.







Рис.92. Фото шурфа 22 после выборки. Вид с востока.

Рис.93. Фото шурфа 22 после заковки. Вид с востока.







Рис.94. Фото шурфа 23 до начала работ. Вид с востока.

Рис.95. Фото западной стенки шурфа 23.

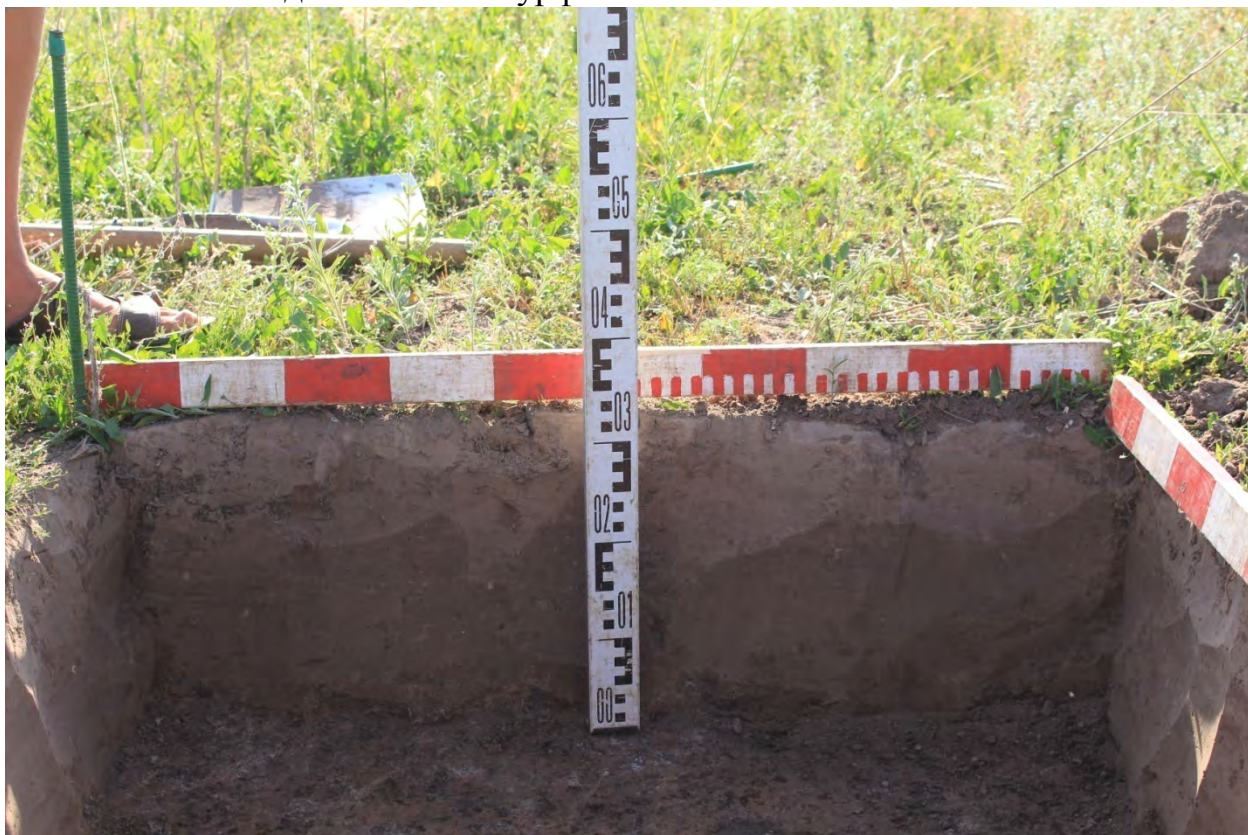






Рис.96. Фото шурфа 23 после выборки. Вид с юга.

Рис.97. Фото шурфа 23 после закопки. Вид с запада.







Рис.98. Фото шурфа 24 до начала работ. Вид с востока.

Рис.99. Фото западной стенки шурфа 24.







Рис.100. Фото шурфа 24 после выборки. Вид с юга.

Рис.101. Фото шурфа 24 после заковки. Вид с запада.







Рис.102. Фото шурфа 25 до начала работ. Вид с севера.

Рис.103. Фото западной стенки шурфа 25.







Рис.104. Фото шурфа 25 после выборки. Вид с юга.

Рис.105. Фото шурфа 25 после заковки. Вид с севера.







Рис.106. Фото шурфа 26 до начала работ. Вид с запада.

Рис.107. Фото западной стенки шурфа 26.







Рис.108. Фото шурфа 26 после выборки. Вид с юга.

Рис.109. Фото шурфа 26 после заковки. Вид с запада.







Рис.110. Фото шурфа 27 до начала работ. Вид с востока.

Рис.111. Фото северной стенки шурфа 27.







Рис.112. Фото шурфа 27 после выборки. Вид с севера.

Рис.113. Фото шурфа 27 после закопки. Вид с юга.







Рис.114. Фото шурфа 28 до начала работ. Вид с севера.

Рис.115. Фото южной стенки шурфа 28.







Рис.116. Фото шурфа 28 после выборки. Вид с юга.

Рис.117. Фото шурфа 28 после заковки. Вид с запада.







Рис.118. Фото шурфа 29 до начала работ. Вид с севера.

Рис.119. Фото северной стенки шурфа 29.







Рис.120. Фото шурфа 29 после выборки. Вид с юга.

Рис.121. Фото шурфа 29 после заковки. Вид с запада.





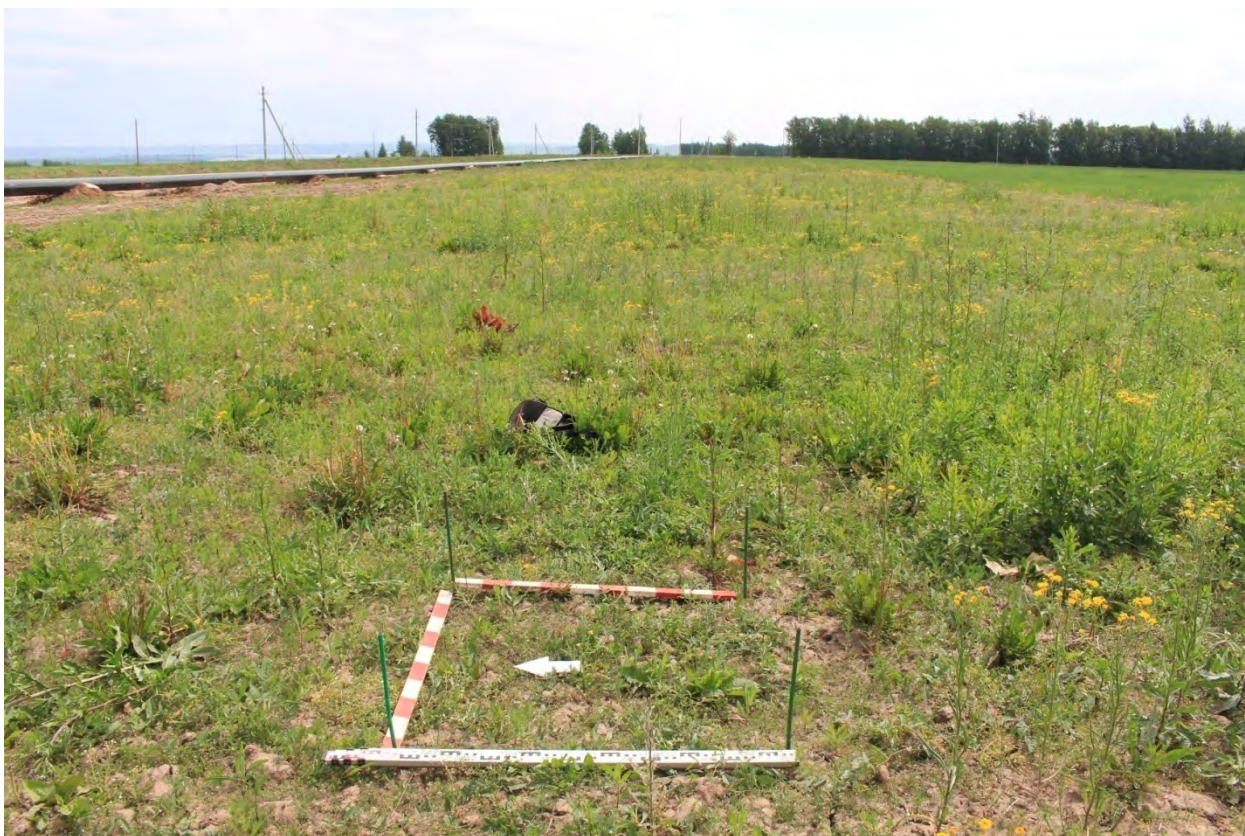


Рис.122. Фото шурфа 30 до начала работ. Вид с запада.

Рис.123. Фото восточной стенки шурфа 30.







Рис.124. Фото шурфа 30 после выборки. Вид с запада.

Рис.125. Фото шурфа 30 после закопки. Вид с запада.







Рис.126. Фото шурфа 31 до начала работ. Вид с запада.

Рис.127. Фото северной стенки шурфа 31.







Рис.128. Фото шурфа 31 после выборки. Вид с востока.

Рис.129. Фото шурфа 31 после заковки. Вид с запада.







Рис.130. Фото шурфа 32 до начала работ. Вид с запада.

Рис.131. Фото северной стенки шурфа 32.







Рис.132. Фото шурфа 32 после выборки. Вид с севера.

Рис.133. Фото шурфа 32 после заковки. Вид с запада.







Рис.134. Фото шурфа 33 до начала работ. Вид с севера.

Рис.135. Фото северной стенки шурфа 33.







Рис.136. Фото шурфа 33 после выборки. Вид с севера.

Рис.137. Фото шурфа 33 после закопки. Вид с запада.







Рис.138. Фото шурфа 34 до начала работ. Вид с севера.

Рис.139. Фото северной стенки шурфа 34.







Рис.140. Фото шурфа 34 после заковки. Вид с запада.

Рис.141. Фото шурфа 35 до начала работ. Вид с юго-запада.







Рис.142. Фото северной стенки шурфа 35.

Рис.143. Фото шурфа 35 после выборки. Вид с запада.







Рис.144. Фото шурфа 35 после заковки. Вид с юго-запада.

Рис.145. Фото шурфа 36 до начала работ. Вид с севера.







Рис.146. Фото северной стенки шурфа 36.

Рис.147. Фото шурфа 36 после выборки. Вид с востока.







Рис.148. Фото шурфа 36 после заковки. Вид с севера.

Рис.149. Общий вид на 281 км трассы. Вид с юго-запада.







Рис.150. Фото шурфа 37 до начала работ. Вид с запада.

Рис.151. Фото северной стенки шурфа 37.







Рис.152. Фото шурфа 37 после выборки. Вид с юга.

Рис.153. Фото шурфа 37 после закопки. Вид с запада.







Рис.154. Фото шурфа 38 до начала работ. Вид с севера.

Рис.155. Фото западной стенки шурфа 38.







Рис.156. Фото шурфа 38 после выборки. Вид с севера.

Рис.157. Фото шурфа 38 после закопки. Вид с запада.







Рис.158. Общий вид на 278 – 279 км трассы. Вид с запада.

Рис.159. Фото шурфа 39 до начала работ. Вид с запада.







Рис.160. Фото северной стенки шурфа 39.

Рис.161. Фото шурфа 39 после выборки. Вид с юга.







Рис.162. Фото шурфа 39 после заковки. Вид с юга.

Рис.163. Фото шурфа 40 до начала работ. Вид с севера.







Рис.164. Фото западной стенки шурфа 40.

Рис.165. Фото шурфа 40 после выборки. Вид с юга.







Рис.166. Фото шурфа 40 после заковки. Вид с северо-запада.

Рис.167. Фото шурфа 41 до начала работ. Вид с севера.

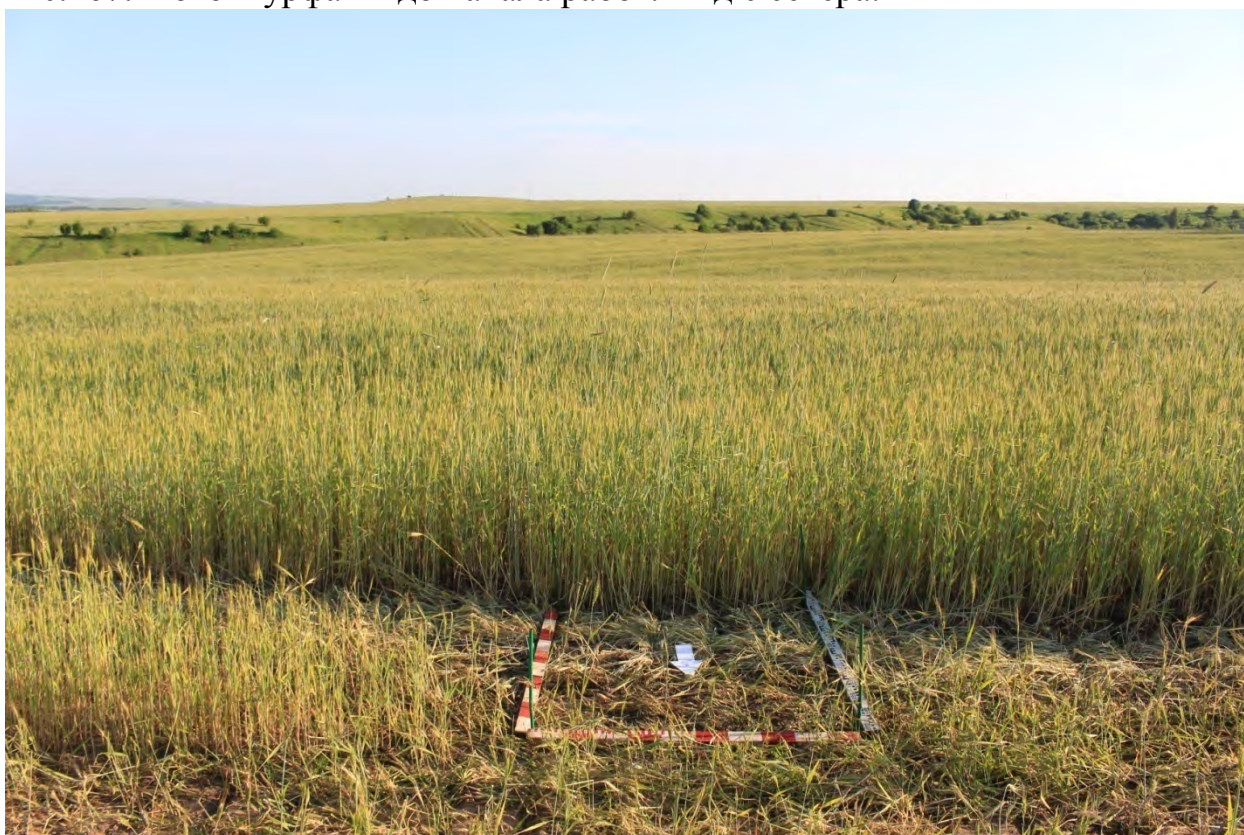






Рис.168. Фото западной стенки шурфа 41.

Рис.169. Фото шурфа 41 после выборки. Вид с востока.







Рис.170. Фото шурфа 41 после заковки. Вид с юга.

Рис.171.Общий вид участка трассы на месте перехода через ж/д, 278 км. Вид с запада.







Министерство культуры Российской Федерации

# ОТКРЫТЫЙ ЛИСТ

№ 1323

Настоящий открытый лист выдан:

*Беляеву Александру Владимировичу*

*паспорт 9205 № 906275*

(серия номер паспорта)

на право проведения археологических полевых работ  
в Республике Татарстан в зоне реконструкции магистрального нефтепровода  
«Набережные Челны – Альметьевск» на участках 81,50 – 88,80 км в Альметьевском  
районе, 2,40 – 3,18 км, 9,93 – 11,10 км в Тукаевском районе, 18,60 – 19,50 км, 21,75 – 23,50 км,  
25,00 – 27,50 км в Тукаевском, Заинском районах, 22,01 – 26,25 км, 33,27 – 33,54 км в  
Тукаевском, Заинском, Сармановском районах, на участке отвода на ГС «Калейкино» (7,86  
– 9,05 км, 16,03 – 16,56 км, 17,18 – 17,31 км) в г.Альметьевск, Альметьевском районе;  
реконструкции магистрального нефтепровода «Альметьевск – Калейкино» на участке 0 –  
4,9 км в г.Альметьевск, Альметьевском районе; реконструкции магистрального  
нефтепровода «Альметьевск – Горький 3» на переходе через автомобильную дорогу на 36  
км, на участке «Калейкино – Ковали» 18,25 – 58,20 км в Альметьевском районе, на участке  
«Ковали – Тиньговатово» 276,69 – 277, 52 км, 278,40 – 291,80 км в Зеленодольском районе,  
260,90 – 271,10 км, 245,20 – 250,70 км, 250,90 – 260,10 км в Верхнеуслонском районе;  
реконструкции магистрального нефтепровода «Пермь – Альметьевск» на переходе через  
автомобильную дорогу на 452 км, на 435 км в Альметьевском районе, на 406 км в  
Сармановском районе; реконструкции магистрального нефтепровода «Холмогоры – Клин»  
на участке «Люткино – Студенец» 2154,31 – 2170,08 км в Апастовском районе;  
реконструкции магистрального нефтепровода «Калтасы – Куйбышев» на участке  
«Азнакаево – Альметьевск» 158,50 – 159,20 км, 166,05 – 167,80 км, 168,10 – 169,10 км, 169,50  
– 171,30 км, 173,30 – 175,10 км в г.Альметьевск, Альметьевском районе Республики  
Татарстан, Сергиевском районе Самарской области; в зоне переноса узлов КППСОД  
ППМН УБКУА через р.Ик на 1737 км в Ютазинском районе Республики Татарстан; в  
Чувашской Республике в зоне реконструкции магистрального нефтепровода «Альметьевск  
– Горький 3» на участке «Тиньговатово – р.Сура» 341 – 346 км в Цивильском районе, на  
переходе через автомобильную дорогу на 297 км в Козловском районе, на участке замены  
технологических трубопроводов НПС «Тиньговатово-3» магистрального нефтепровода  
«Альметьевск – Горький-3» КРНУ в Цивильском районе; в зоне реконструкции резервного  
электрообеспечения ППМН магистрального нефтепровода «Альметьевск – Горький-3» на  
345 км, р.Цивиль, замены технологических трубопроводов НПС «Тиньговатово-2»  
магистрального нефтепровода «Альметьевск – Горький-2» КРНУ, замены магистрального  
насоса №21 и вспомогательных систем НПС «Тиньговатово» КРНУ в Цивильском районе;  
в Уржумском районе Кировской области в зоне реконструкции котельной НПС «Лазарево»  
(КРНУ), в зоне строительства резервуара противопожарного запаса воды, РВСП-50000  
№94 ЛПДС «Лазарево», КРНУ.

(место проведения археологических полевых работ)

006953



На основании открытого листа

**Беляев Александр Владимирович**

(Ф.И.О)

имеет право производить следующие археологические полевые работы:

*археологические разведки с осуществлением локальных земляных работ на указанной территории в целях выявления объектов археологического наследия, уточнения сведений о них и планирования мероприятий по обеспечению их сохранности.*

Передоверие права на проведение археологических полевых работ по данному открытому листу другому лицу запрещается.

Срок действия открытого листа: с 10 августа 2015 г. по 31 декабря 2015 г.

Дата принятия решения о предоставлении открытого листа: 10 августа 2015 г.

**Заместитель Министра**

(должность)

*А.Ю. Манилова*

(подпись)

**А.Ю. Манилова**

(Ф.И.О.)

Дата 10 августа 2015 г.

М.П.

